

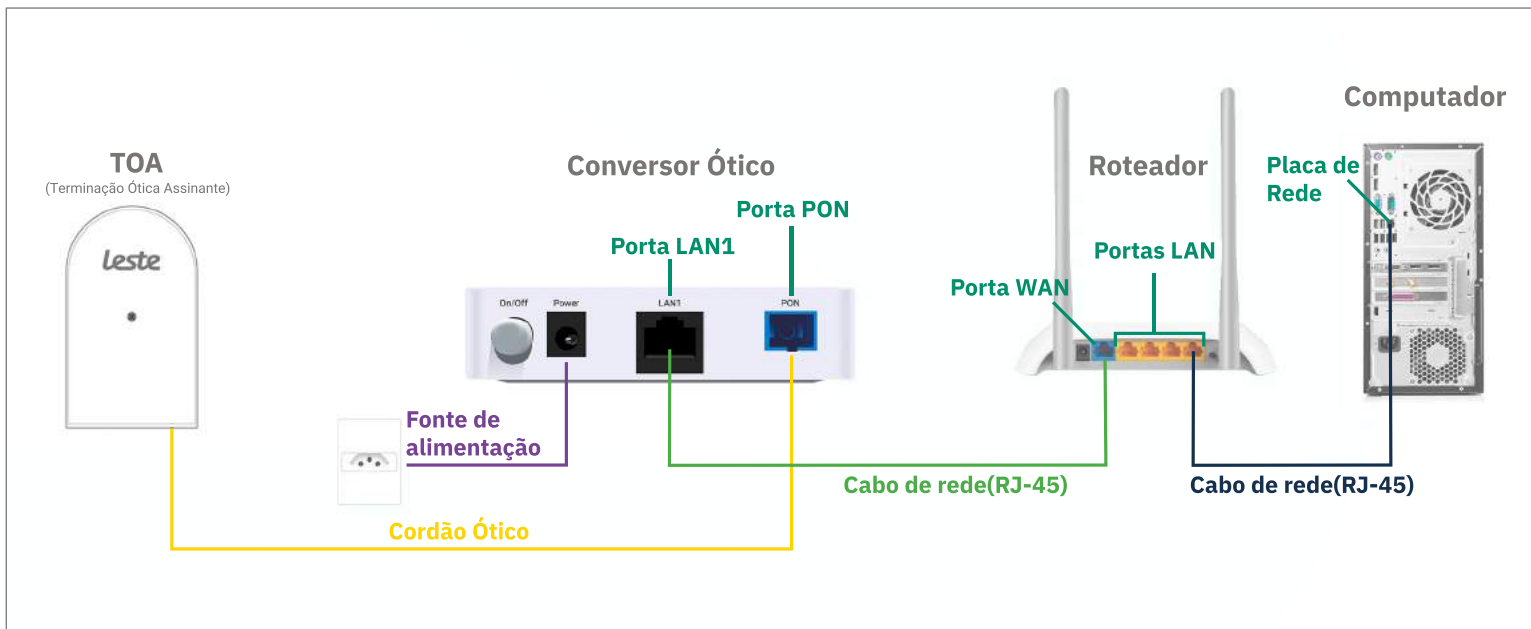
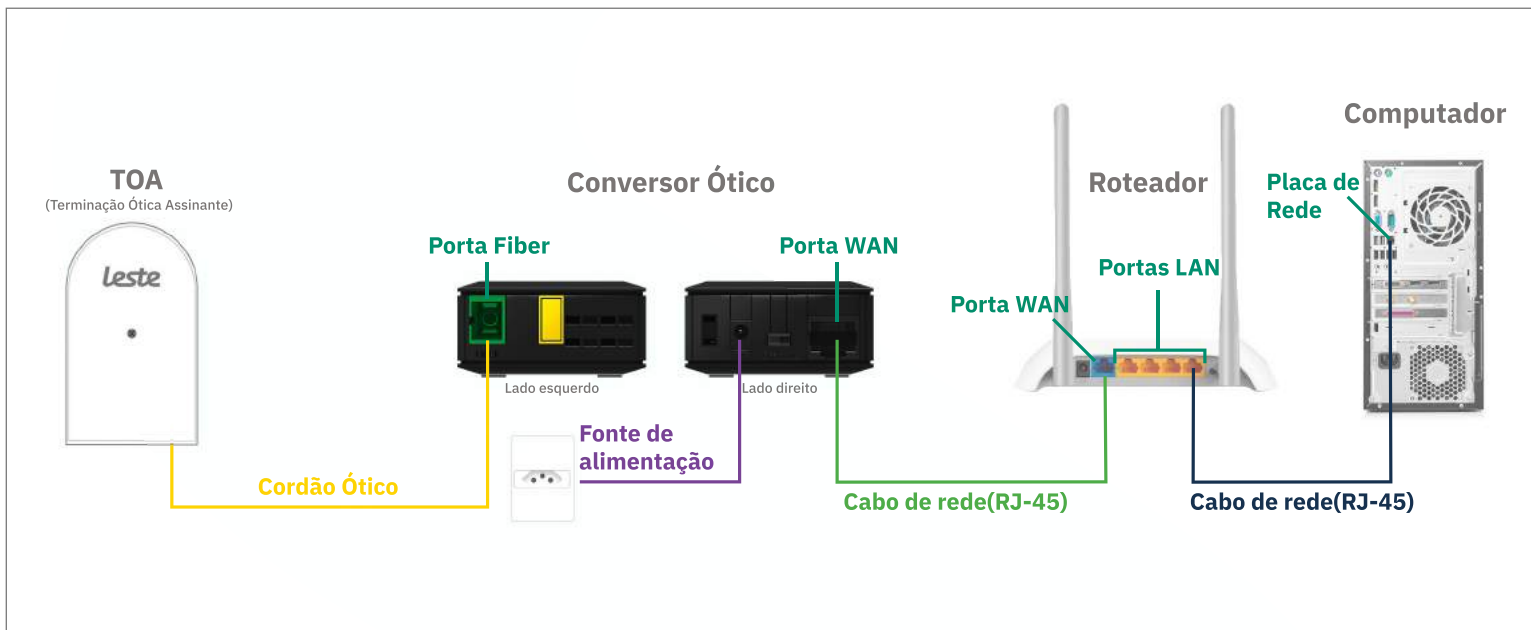
# Guia básico para configuração de roteador

**Modelo:** TL-WR840N TP-Link

*leste*

# CONFERINDO AS CONEXÕES FÍSICAS

TL-WR840N TP-Link



Se o conversor óptico estiver conectado ao seu computador, desconecte a ponta deste cabo e conecte a mesma ponta na Porta WAN do seu roteador.

# ACESSANDO A INTERFACE DO ROTEADOR

TL-WR840N TP-Link

1. Clique com o botão direito do mouse no ícone “rede”, na barra de tarefas para acessar a central de rede e compartilhamento.



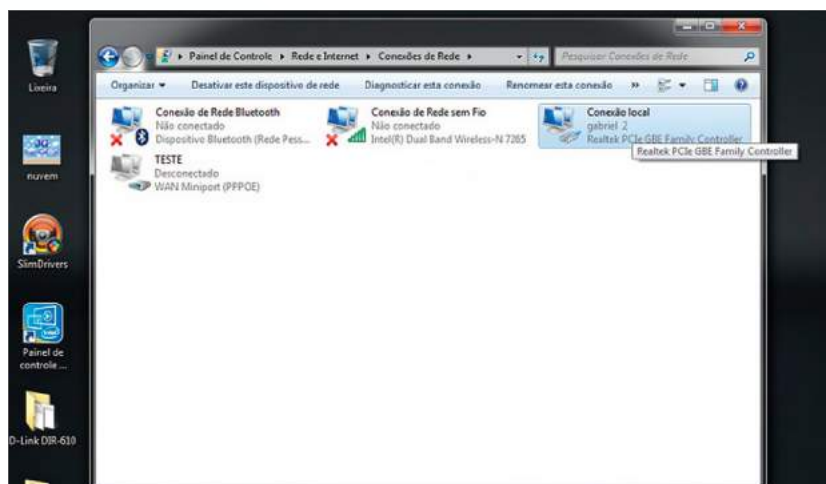
2. Clique na opção “Alterar as configurações do adaptador”.



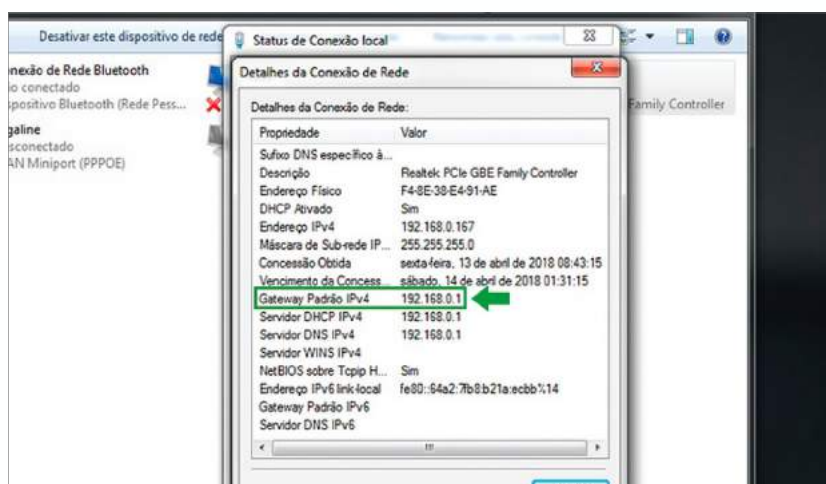
# ACESSANDO A INTERFACE DO ROTEADOR

TL-WR840N TP-Link

3. Clique com o botão direito do mouse no ícone “Conexão Local”, em seguida clique na opção “Status” e depois “Detalhes...”



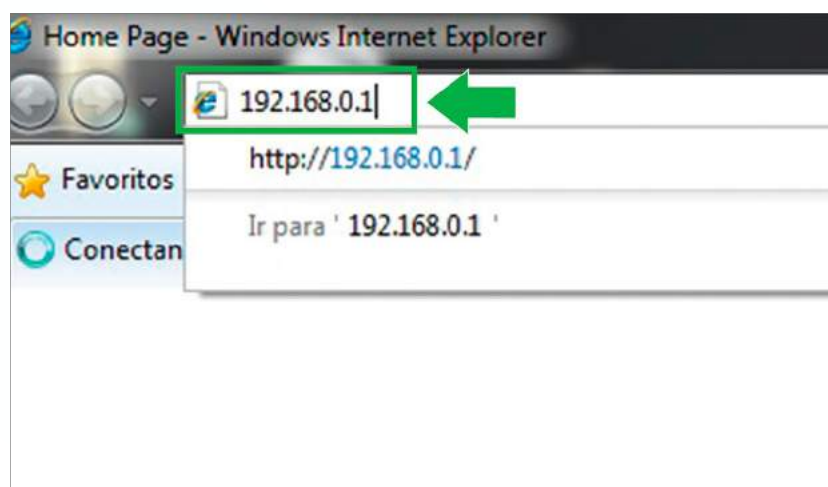
4. Copie o “Gateway Padrão”.



# ACESSANDO A INTERFACE DO ROTEADOR

TL-WR840N TP-Link

5. Abra o seu navegador padrão e cole o “Gateway Padrão” na barra de endereço e pressione a tecla “Enter”.



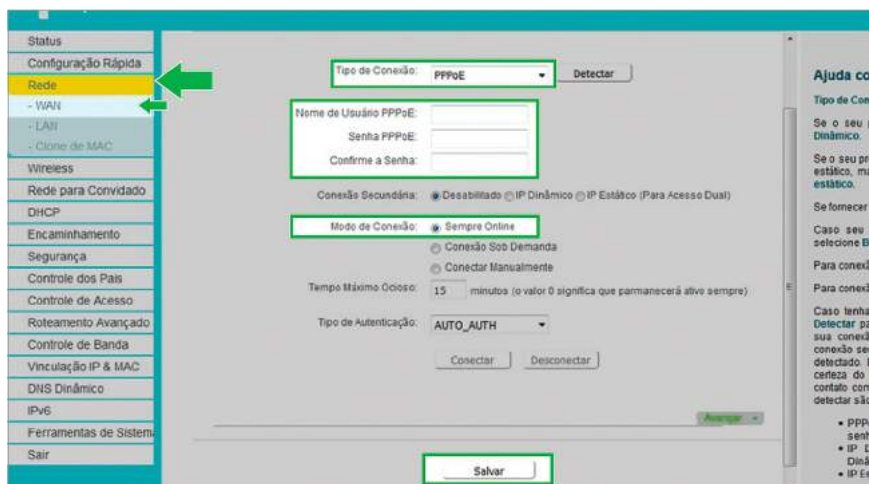
6. No campo “Nome de usuário” e “Senha” digite “admin”. Agora clique na opção “OK”.



# CONFIGURANDO A CONEXÃO PPPoE

TL-WR840N TP-Link

1. Acesse o menu “Rede” e depois clique em “WAN”.
2. No campo “Tipo de Conexão” selecione a opção “PPPoE”.
3. Preencha o campo “Nome de usuário PPPoE” com login, no campo “Senha PPPoE” com a senha.
4. Na opção “Modo de Conexão” marque a opção “Sempre Online”, depois clique em “Salvar”.



# CONFIGURANDO A CONEXÃO WIRELESS

TL-WR840N TP-Link

1. Acesse o menu “Wireless” e clique na opção “Configurações básicas”.
2. No campo “Nome de rede Wireless” digite o nome da rede Wi-Fi, depois clique em “Salvar”.



3. No menu “Wireless”, clique em “Segurança Wireless”.
4. Marque a opção “WPA/WPA2 - Pessoal(Recomendado)”.
5. Preencha o campo “Password Wireless” com a senha da rede Wi-Fi, depois clique em “Salvar”.



# CONFIGURANDO O SERVIDOR DNS

TL-WR840N TP-Link

1. Acesse o menu “DHCP” e clique na opção “Configurações DHCP”.
2. Preencha o campo “Servidor DNS” com o IP “186.211.32.58”.
3. Preencha o campo “DNS Secundário” com o IP “186.211.32.98”.
4. Clique em “Salvar”.

The screenshot displays the TP-Link web interface for the TL-WR840N router. The left sidebar shows the navigation menu with 'DHCP' selected. The main content area is titled 'DHCP - Configurações'. The 'Servidor DHCP' is set to 'Habilitar'. The 'Endereço IP Inicial' is 192.168.0.100 and the 'Endereço IP Final' is 192.168.0.199. The 'Tempo de Renovação do Endereço' is 120 minutos. The 'Gateway Padrão' is 192.168.0.1 (opcional) and the 'Domínio Padrão' is (opcional). The 'Servidor DNS' field is highlighted with a green box and contains the IP address 186.211.32.58 (opcional). The 'DNS Secundário' field is also highlighted with a green box and contains the IP address 186.211.32.98 (opcional). A green arrow points to the 'Salvar' button at the bottom of the configuration area.



# CONFIGURANDO CONEXÃO IPV6

TL-WR840N TP-Link

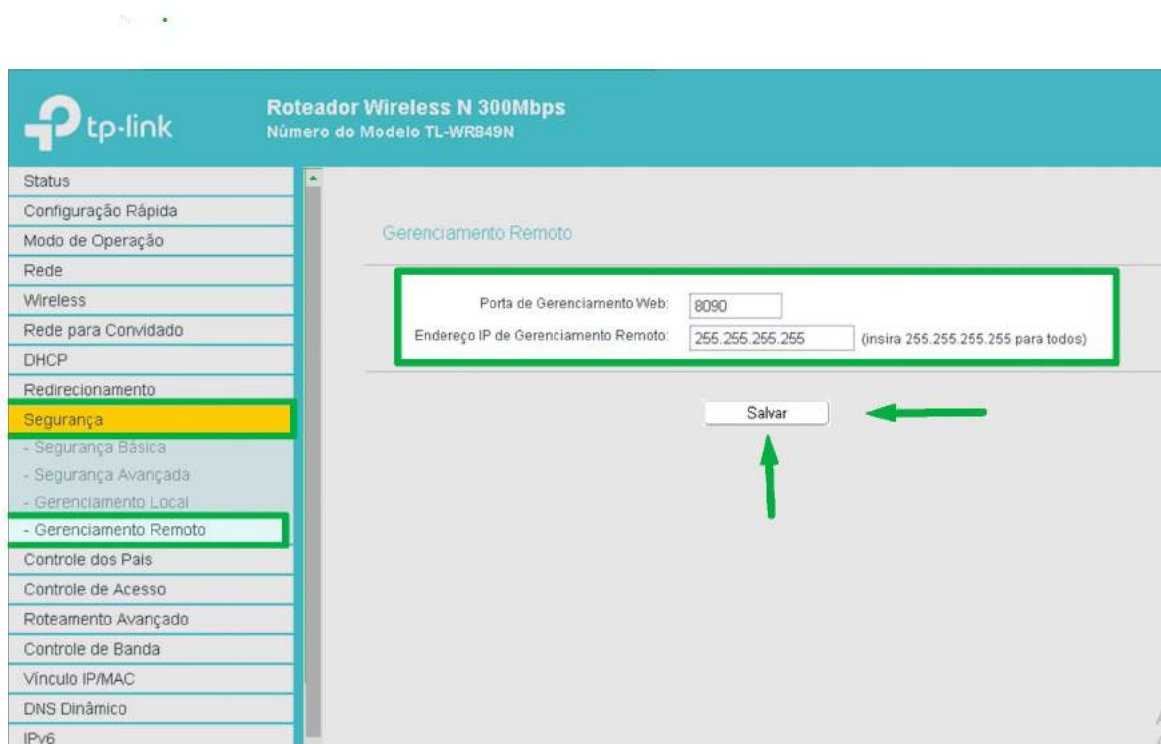
1. No lado esquerdo, acesse o menu “IPV6” e clique na opção “WAN IPv6”.
2. Marque a opção “Habilitar IPv6”.
3. Em “Tipo de Conexao” escolha a opção “PPPoEv6”.
4. Marque a opção “A mesma sessão PPPoE com conexão IPv4”.
5. Em “Tipo de Endereçamento” escolha a opção “DHCPv6”.
4. Clique em “Salvar”.



# CONFIGURANDO ACESSO REMOTO

TL-WR840N TP-Link

1. No lado esquerdo, acesse o menu “Segurança” e clique na opção “Gerenciamento Remoto”.
2. No campo “Porta de Gerenciamento Web” preencha com a porta “8090”.
3. No campo “Endereço IP de Gerenciamento Remoto” preencha com o endereço de IP “255.255.255.255”.
4. Clique em “Salvar”.

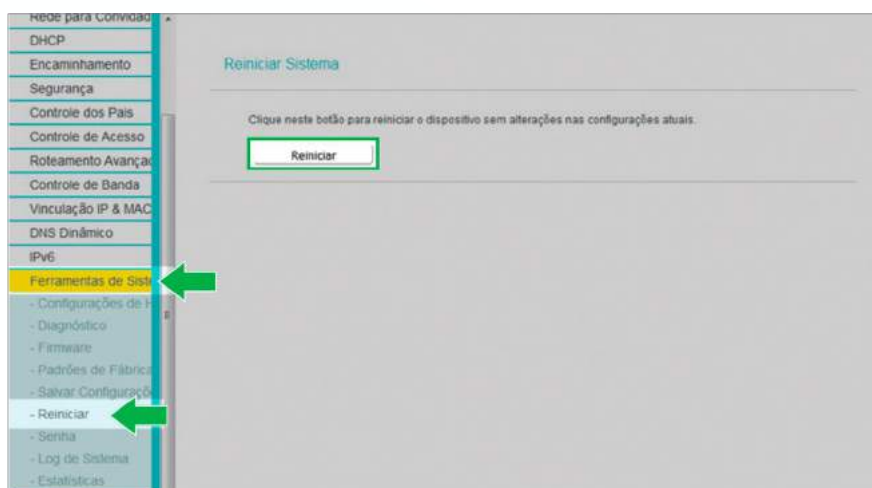


# EFETIVANDO AS CONFIGURAÇÕES

TL-WR840N TP-Link

1. Acesse o menu “Ferramentas de Sistema” e clique na opção “Reiniciar”.

2. Clique no botão “Reiniciar” e aguarde.



# CONSIDERAÇÕES FINAIS

TL-WR840N TP-Link

## OBSERVAÇÕES

Caso não consiga acessar a interface do roteador ao inserir o Gateway Padrão no navegador, verifique se o DHCP está ativo na placa de rede. Caso não, ative.

O Nome de usuário e senha do provedor são informados no ato da instalação para o responsável presente.

Essa informação também pode ser solicitada entrando em contato com a empresa através dos canais de atendimento: (21) 2020-1300, por e-mail [sac@lestetelecom.com.br](mailto:sac@lestetelecom.com.br) ou pelo Inbox na página [www.facebook.com.br/lestetelecom](http://www.facebook.com.br/lestetelecom)

A senha da rede Wi-fi tem que possuir no mínimo 8 dígitos. É recomendável que se utilize letras e números.